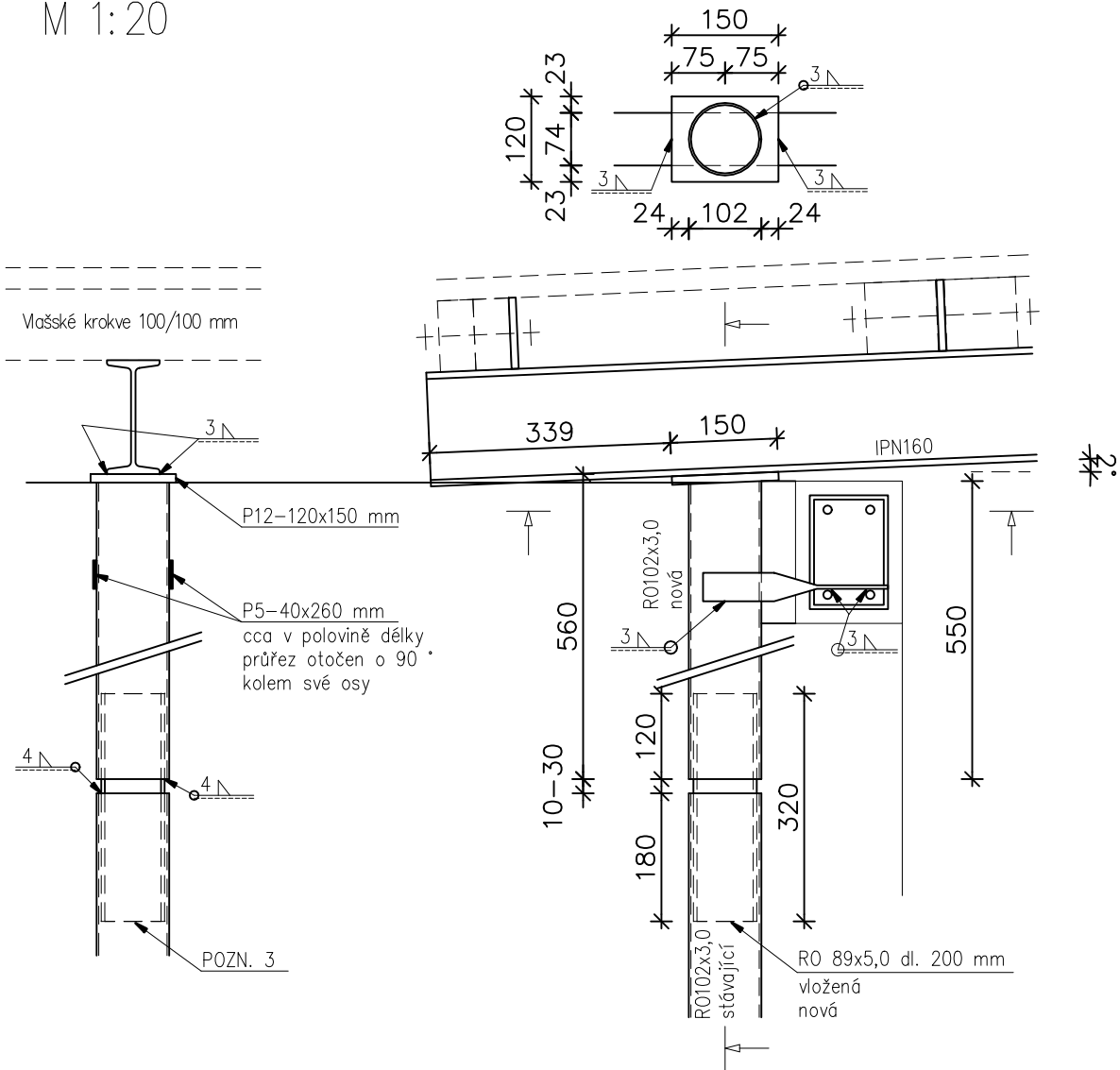
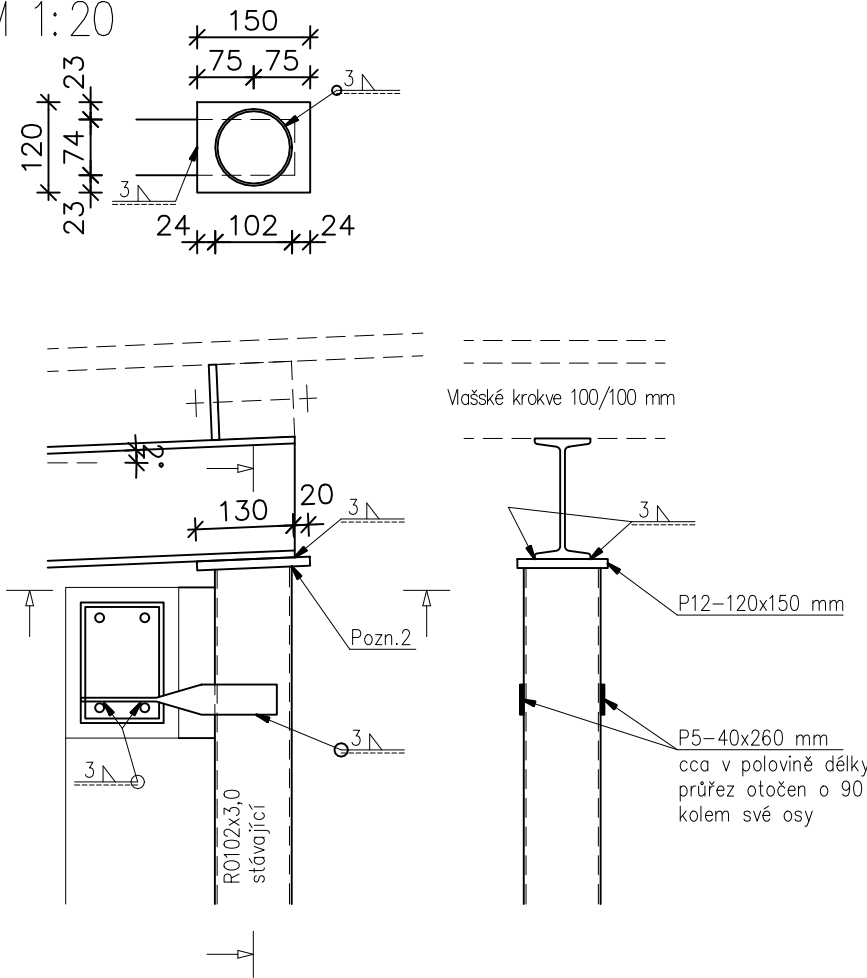


DETAIL 5 – Detail prodloužení stávajících sloupů na nižší straně a napojení střešního průvlaku na sloupy na nižší straně  
M 1:20



DETAIL 6 – Detail napojení střešního průvlaku na sloupy na vyšší straně  
M 1:20



- POZNÁMKY:**
- GEOMETRIE PŘEVZATA ZE STAVEBNÍ ČÁSTI PROJEKTU.
  - PRO PROVEDENÍ OCELOVÉ/DŘEVĚNÉ KONSTRUKCE JE NUTNÉ ZPRACOVAT VÝROBNÍ DOKUMENTACI.
  - PŘED ZHOTOVENÍM VÝROBNÍ PD JE NUTNÉ PŘESNĚ DOMĚŘIT VŠECHNY ROZMĚRY NA MÍSTĚ STAVBY
  - NEDÍLNOU SOUČÁSTÍ PD JE TECHNICKÁ ZPRÁVA A PODROBNÝ STATICKÝ VÝPOČET.
  - VÝKAZ PRVKŮ STŘEŠNÍ KONSTRUKCE A PRODLOUŽENÍ SLOUPŮ JE POUZE ORIENTAČNÍ.
  - VE VÝKAZU PRVKŮ NEJSOU UVAŽOVÁNY PROŘEZY V MÍSTECH OSLABENÍ PRŮŘEZŮ V ULOŽENÍ.

**SPOJOVACÍ MATERIÁL**  
**SVARY**  
– STUPEŇ JAKOSTI SVARŮ C DLE ČSN EN ISO 5817  
– U VŠECH SVARŮ PROVEST VIZUÁLNÍ KONTROLU DLE EN 970  
– NA KONSTRUKCI NEJSOU UVAŽOVÁNY NDT (UZ A RTG) KONTROLOVANÉ SVARY  
– VŠECH SVARY JSOU NAVRŽENY JAKO TUPE A KOUTOVÉ  
– SVARY JSOU UVAŽOVÁNY V DIMENZÍCH ODPOVÍDAJÍCÍCH ÚNOSNOSTI  
PŘIPOJOVANÝCH PRŮŘEZŮ A BUDOU PŘESNĚ SPECIFIKOVÁNY V RÁMCI VÝROBNÍ DOKUMENTACE

**SVORNÍKY**  
– PEVNOSTNÍ TŘÍDA 8.8 DLE DIN 975  
– MATICE – PEVNOSTNÍ TŘÍDA 8 DLE ČSN EN 24032  
– PODLOŽKY – MATERIÁL 8.8 DLE ČSN 02 1702  
– SPOJOVACÍ MATERIÁL GALVANICKY POZINKOVANÝ  
DOKUMENT KONTROLY JAKOSTI MAT. – TYP 2.2

**POVRCHOVÉ ÚPRAVY:**  
– PROTIKOROZNÍ OCHRANA NOVÝCH OCELOVÝCH PRVKŮ JE SOUČÁSTÍ ARCHITEKTONICKO-STAVEBNÍHO ŘEŠENÍ DOKUMENTACE  
– BAREVNÉ ŘEŠENÍ JE SOUČÁSTÍ ARCHITEKTONICKO-STAVEBNÍHO ŘEŠENÍ DOKUMENTACE  
– PŘEDPOKLÁDÁ SE KOROZNÍ AGRESIVITA PROSTŘEDÍ C2–C3

POZN. 1: VRCHOL STÁVAJÍCÍHO SLOUPU BUDE VÝŠKOVĚ A TVAROVĚ UPRAVEN DLE NOVÉHO SKLONU STŘECHY

POZN. 2: VLOŽENÁ TRUBKA BUDE PŘI VÝROBĚ NAPEVNO VLOŽENO DO NOVÉ ČÁSTI SLOUPU – DO STÁVAJÍCÍHO BUDE ZASUNUTA NA STAVBĚ A ZAJIŠTĚNA KOUTOVÝM SVAREM  
MINIMÁLNÍ DÉLKA VLOŽENÍ DO STÁVAJÍCÍHO SLOUPU JE 150 mm; DÍKY VLOŽENÉHO PRVKU JE UMOŽNĚNA MONTÁŽNÍ VÝŠKOVÁ REKTFIKACE SLOUPU

VÝKAZ OCELOVÝCH PRVKŮ STŘECHY: 09.04.2024, 14:26

	Průřez	Ocel	délka (mm)	počet ks	Poznámka
nastavení sloupů	RO 102x3,0	S235	550	5	
vložka pro prodloužení sloupu	RO 89x5,0	S235	320	5	
střešní nosník	IPN 160	S235	5240	5	v případě dobrého stavu stávajících průvlaků, lze znovu využít stávající odřízlé prvky

VÝKAZ OCELOVÝCH PLECHŮ: 10.04.2024, 02:44

	Tloušťka plechu (mm)	Ocel	Délka (mm)	Šířka (mm)	počet ks	Poznámka
patní plech pro kotvení střešních průvlaků	P12	S235	150	120	10	10 navařen na vrchol sloupů ve stěnách
ztužující plech mezi sloupy a věncem	P5	S235	260	40	14	14 navařen na sloup a zakotven do věnce
plech pro kotvení krokví k ocelovým prvkům	P10	S235	100	70	40	40 navařen na horní pásníci střešních prvků

VÝKAZ DŘEVĚNÝCH PRVKŮ STŘECHY: 09.04.2024, 14:30

	Pevnost	Délka (mm)	Šířka (mm)	Výška (mm)	počet ks	Poznámka
krokve KR1a	C22 (C18)	2620	100	100	18	běžné krokve - v případě, že stávající krokve budou v dobrém stavu, lze je znovu využít
krokve KR1b	C22 (C18)	2720	100	100	6	koncové krokve s krátkým přesahem - v případě, že stávající krokve budou v dobrém stavu, lze je znovu využít
krokve KR1c	C22 (C18)	2620	100	100	2	krajní krokve u původní přístavby - v případě, že stávající krokve budou v dobrém stavu, lze je znovu využít; na jednom konci zářez šířky 50 mm a délky 140 mm (viz DET. 4)
krokve KR1d	C22 (C18)	2620	100	100	4	krajní krokve - v případě, že stávající krokve budou v dobrém stavu, lze je znovu využít; na obou koncích zářez šířky 50 mm a délky 140 mm (viz DET. 4)
krokve KR1e	C22 (C18)	2720	100	100	2	krajní koncové krokve - v případě, že stávající krokve budou v dobrém stavu, lze je znovu využít; na jednom konci zářez šířky 50 mm a délky 140 mm (viz DET. 4)
krokve KR2	C22	3900	100	140	8	koncové krokve v místě přesahu střechy přes vstup
pozednice PO1	C22	5240	150	150	2	

DŘEVO: C22, nebo stávající prvky  
OCEL – EXC2: S235 J0 (skryté); nebo stávající prvky, S235 J2 (ve styku s venkovním prostředím)  
SPOJOVACÍ PROSTŘEDKY: 8.8

NAVRŽENO DLE ČSN EN 1993–1–1, ČSN EN 1995–1–1

VYPRACOVAL	KONTROLOVAL	POZN.:	Ing. Martin Kočka Walkerova 758 273 51 Unhošť	
Ing. Martin KOČKA	Ing. Jaromír HADRAVA			
	TEKO projekt s.r.o. (IČ: 08815364)			
MÍSTO STAVBY	č. kat. 5323/2, k. ú. Kladno [665061]			
STAVBA  Přestavba objektu na bydlení pro klienty DOZP Heleny Malířové 1802, 272 01 Kladno			FORMÁT	2x A4
			DATUM	04/2024
			STUPEŇ PD	DPS
			ČÍSLO ZAK.	012_2024
			OBJEKT	–
OBSAH Detail prodloužení sloupů a napojení střešního průvlaku a výkaz střešních prvků			MĚŘÍTKO	Č. VÝKR.
			1:20	S03